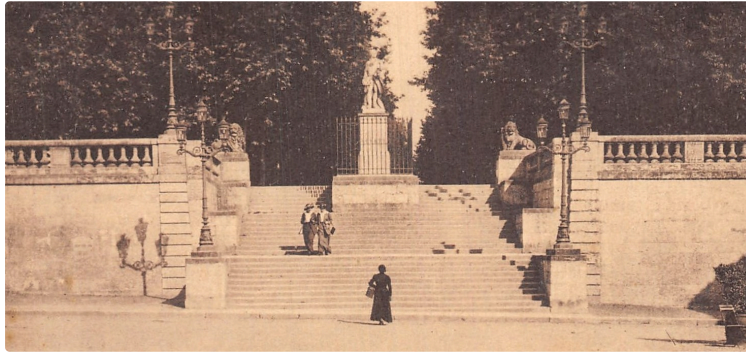


## Société Archéologique du Gers, communication février 2026



Société Archéologique du Gers, communication février 2026

### Jacques Lapart, L'approvisionnement en eau de la haute ville d'Auch avant la Révolution.

Malgré la présence de puits, la ville médiévale d'Auch perchée sur sa colline, a souvent eu des soucis d'approvisionnement en eau. Dès l'époque de Louis XIV, des sources situées à l'ouest de la ville, au-dessus du quartier de la Pause, non loin de la croix de l'Oratoire sont repérées. Au cours du XVIIIe siècle, l'administration municipale étudie de nombreux projets de canalisation qui, en suivant la route de Vic puis les Allées d'Etigny, doivent apporter l'eau, soit devant la cathédrale, soit à côté de la mairie. Chaque fois, ils souhaitent l'existence de fontaines percées dans le mur de soutènement des Allées, face à la place. Les architectes dessinent des façades assez monumentales. La première, à l'époque de d'Etigny, comportait deux grands pavillons d'architecture classique imitant l'hôtel de ville. Le coût excessif provoque son abandon. En 1785, la seconde dessinée par l'architecte Desfirmans prévoyait un grand fronton central surmonté d'une couronne royale au-dessus d'un grand blason fleurdelisé. La Révolution fait avorter le projet. Au début du XIXe siècle, il s'agit d'y installer la statue de d'Etigny entourée de sculptures, de coquilles, de dauphins et d'un grand médaillon avec couronnes de feuilles de chêne et de laurier entourant des initiales, sans doute celles de Napoléon 1er. Au retour des rois Bourbons, l'achèvement est beaucoup plus simple ne comprenant plus que les statues de d'Etigny et des deux lions symbolisant la Liberté et la Justice déjà livrées, avec de simples balustrades délimitant les Allées. Les fontaines et, sur le côté, les abreuvoirs aux chevaux face aux Cordeliers, fonctionnent plus ou moins bien. Les décennies suivantes reprendront les canalisations pour améliorer le débit mais la façade des Allées ne bougera plus.

### Les moulins du Gers

Georges Courtès nous a présenté les 5 derniers volumes consacrés au recensement des moulins dans le Gers (amenant la collection à 9 volumes) ; d'autres cantons travaillent... mais il n'y a pas encore de responsables pour 3 cantons : Samatan, Masseube et Riscle... Avis aux volontaires.