

La chronique de Neyla : le Muséum de Toulouse, un lieu de savoir et de sensibilisation



La chronique de Neyla : le Muséum de Toulouse, un lieu de savoir et de sensibilisation

Neyla Dahrouch, gersoise étudiante en journalisme passionnée, vous invite chaque dimanche à découvrir les trésors de la Ville Rose.

Chaque semaine, elle vous emmène dans un voyage au cœur de Toulouse avec des interviews, des explications sur l'histoire des lieux emblématiques et des anecdotes qui révèlent l'âme de la ville.

Un focus spécial met en lumière un coin incontournable du Gers, en écho au lieu toulousain exploré, pour créer un lien entre leur histoire commune ou leurs spécificités.

Le Muséum de Toulouse : un lieu de savoir et de sensibilisation

Fondé en 1796 par Philippe-Isidore Picot de Lapeyrouse, le Muséum de Toulouse est l'un des plus anciens musées d'histoire naturelle de France. Installé au Jardin des Plantes depuis 1865, il a été créé pour rendre les savoirs scientifiques accessibles au public.



Après une rénovation complète, il rouvre en 2008 avec une muséographie moderne. Les expositions permanentes explorent la biodiversité, l'évolution et le rôle de l'humain dans la nature. Des expositions temporaires abordent des thèmes d'actualité comme le changement climatique. Le site inclut une serre tropicale et propose des ateliers éducatifs pour tous.

Lieu de savoir et de sensibilisation, le Muséum s'engage dans la recherche, la conservation et la diffusion des connaissances environnementales à l'échelle internationale.

« Tout est pensé pour être compréhensible »

« Le cadre est magnifique, avec une architecture moderne et un jardin botanique juste à côté qui ajoute un vrai plus à la visite. À l'intérieur, ce qui m'a marqué, c'est la diversité des expositions. J'ai adoré la section sur l'évolution et les fossiles. Voir des squelettes de dinosaures en vrai, c'est toujours impressionnant, mais ce que j'ai trouvé génial, c'est la manière interactive dont tout est présenté. L'exposition sur la biodiversité m'a particulièrement surpris. Elle met bien en lumière l'impact des activités humaines sur les écosystèmes. Ce que j'apprécie, c'est que le Muséum est accessible à tout le monde, pas seulement aux scientifiques. Tout est pensé pour être compréhensible, même pour ceux qui n'ont aucune connaissance dans le domaine », dit Thomas, 19 ans, étudiant.



Au cœur du patrimoine culturel et historique du Gers : Le Muséum d'Histoire Naturelle de Marciac

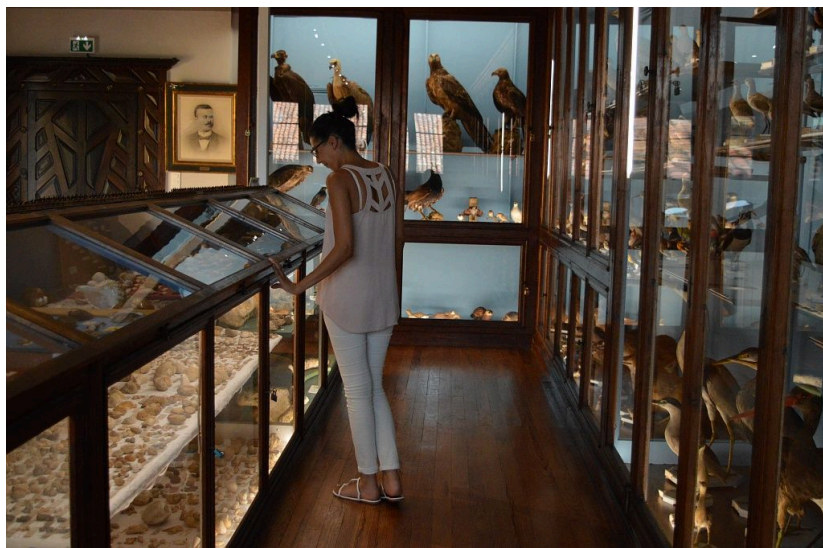


Photo CDT 32

Comme le Muséum de Toulouse, celui de Marciac met en valeur les sciences naturelles à travers des collections riches en zoologie, paléontologie et géologie.

Texte et photos : Neyla Dahrouch

