

"Art'viroenvironnemental !"

Focus sur l'exposition Transition à la CiT2E, à Auch

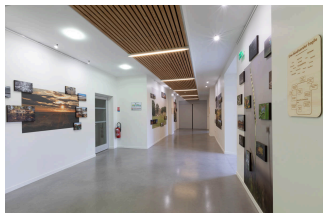


"Art'viroenvironnemental !"

Depuis 2016, Auch accueille un haut lieu de rencontres et d'actions autour des principaux partenaires liés à la transition écologique et la transition énergétique: la **CiT2E**, Cité des Transitions Énergétique et Écologique.

C'est au sein même de cette magnifique chartreuse que, depuis un peu plus d'un mois, nous pouvons découvrir une formidable exposition permanente ouverte au grand public nommée "**Transition**"...

Mais pourquoi ce choix ? Quel est le but de ce projet ? Cette exposition va-t-elle prendre vie ou est-elle condamnée à mourir accrochée aux murs blancs de "Dame Chartreuse" ?... Avant de répondre à ces questions, faisons un zoom sur l'artiste qui a créé cette exposition, la photographe **Isabelle Souriment**.



Isabelle Souriment, Gersoise d'adoption depuis 15 ans, est une artiste de renom. Passionnée par l'environnement, notre photographe a été tout de suite conquise par ce projet d'exposition qui conjugue art et pédagogie. Il lui aura fallu une année de travail en collaboration avec les services techniques du Département, en associant des acteurs et partenaires tels que l'association Arbre et Paysage 32, le CAUE ou encore Les Bios du Gers. Le challenge pour Isabelle Souriment : créer un lien entre les photos en restant en cohérence avec le côté technique de la CiT2E, de façon à ce que l'exposition devienne un miroir, le reflet du développement durable dans notre département.

C'est autour de six thèmes qu'Isabelle Souriment a pu faire briller tout son talent d'artiste :

- L'arbre essentiel
- L'agriculture du vivant
- Gers, terre de liens
- Une biodiversité fragile
- Des énergies durables
- L'eau bien commun.

Chaque thématique a été illustrée avec diligence, chaque photo a été soigneusement choisie pour offrir une image globale qui contribue à l'identité du Gers.

"Le choix des photos n'a pas été chose facile...de plus de 5000 photos, il a fallu en retenir 70 !" confie Isabelle. Le résultat est captivant ! L'ensemble des thèmes exposés donne lieu à une magnifique exposition où Art et Environnement ne font plus qu'un: l'Art'viroenvironnemental ! Pour Isabelle Souriment, ce projet aura été un véritable défi. Chapeau l'artiste ! Challenge réussi !

Mais revenons à nos questions.....Pourquoi le choix de cette exposition, pourquoi permanente, y aura-t-il une continuité à ce projet ? ? ?

J'ai été reçu par **Madame Isabelle Choquer**, chargée de Mission Cité Transition Énergétique et Écologique, et **Monsieur Bernard Castells**, directeur Territoires et Développement Durable qui ont bien voulu éclairer mon esprit en répondant à quelques questions...

- **A.M.** - Comment est né ce projet ?

- **I.C.** - Le lieu étant permanent dans ses thématiques, le vaste hall d'entrée et ses grands murs blancs ont très vite trouvé vocation à accueillir des expositions. Nous avons déjà accueilli des expositions transitoires, mais l'idée était d'avoir quelque chose qui reste et d'affirmer la mission du lieu.

- **B.C.** - Il nous fallait quelque chose qui illustre la vocation de ce bâtiment qui est : parler de transition énergétique, transition écologique et développement durable....

- **A.M.** - Le choix d'avoir quelque chose de permanent ne va-t-il pas à l'encontre de la dynamique du lieu ? On parle d'environnement, du vivant, avoir quelque chose de figé n'est-t-il pas en contradiction avec la vocation de la CiT2E ?

- **B.C.** - C'est une bonne question ça !... Ça n'a pas forcément vocation à être permanent, permanent...ça peut évoluer... D'ailleurs, Isabelle Souriment le dit aussi, il y aura peut être des photos qu'elle voudra changer, qui ne sont plus d'actualité et que nous voudrions changer nous aussi... On peut dire que c'est une exposition "permanente temporaire", le contenu peut évoluer.

- **I.C.** - C'est aussi pour cette raison que nous avons choisi le projet d'Isabelle Souriment qui nous proposait une grande toile fixée mais chaque cadre qui la compose, peut être modifié ; c'est ça qu'on a trouvé très intéressant. C'est ce système qui donne un côté évolutif au projet.

- **A.M.** - Six thèmes composent l'exposition, comment ont-ils été choisis ? Ont-ils été imposés par les élus ?

- **B.C.** - Imposés...non pas du tout ! Mais bien sûr, nous les avons consultés et le fruit de l'exposition est vraiment issu d'une réflexion commune.

- **I.C.** - Oui, c'est effectivement le résultat d'un travail collaboratif, la question étant : autour des transitions énergétiques et écologiques, que peut-on illustrer, avec cette idée qu'on pouvait thématiquer en utilisant les différents murs.

- **B.C.** - ...Tous les thèmes développés sont un peu venus s'imposer comme une évidence !

- **A.M.** - Il y a-t-il un thème qui a été plus difficile à traiter que les autres ?

- **I.C.** - Oui ! Il y a un thème qui nous a posé quelques difficultés dans la mise en œuvre, c'est celui de la "Ruralité", c'est quoi vivre dans le Gers ? Pour l'aborder nous avons travaillé en partenariat avec Arbre et Paysage 32 et le CAUE.

- **A.M.** - Dans les thèmes évoqués on ne trouve pas le mot "Ruralité" mais "Gers, terre de lien", pourquoi ?

- **I.C.** - Le terme "Ruralité" a fait l'objet de nombreux débats avec le CAUE (Conseil Architecture Urbanisme Environnement) ; le terme "Ruralité" est codifié par l'INSEE, par définition tout ce qui n'est pas urbain, est rural. Dans le Gers, il y a "du vide" et "du plein", nous n'avons pas voulu traiter la ruralité sur ses aspects économiques, ni même "carte postale"... vous remarquerez qu'il n'y a aucune image de champs de tournesols par exemple. Le point commun à toutes les différentes parties du Gers, c'est le "Lien" ! le lien social, la terre, la transmission... Nous avons voulu traiter le sujet sur l'aspect sociologique, territoire. De fait, le titre "Gers, terre de lien" a pris tout son sens.

- **A.M.** - Pour terminer, que pouvez-vous dire pour résumer la réalisation de ce projet ?

- **B.C.** - Beaucoup de travail, de longues heures de réflexion, des consensus, que ce soit pour le choix des photos ou des titres.....mais au final, c'est une belle réussite, non ?!...

- **I.C.** - Un projet très agréable à conduire où la créativité était continuellement présente, d'ailleurs, je tiens à remercier Isabelle Souriment pour son implication. Nous avons eu beaucoup de plaisir à travailler ensemble. Le but recherché a été atteint : créer une exposition qui illustre les thématiques abordées dans la CiT2E en mêlant Art et pédagogie.

- **A.M.** - Merci d'avoir pris le temps de me recevoir et d'avoir répondu à mes questions.

Beaucoup de projets sont en construction autour de cette exposition : films éducatifs, partenariat avec les collèges, mise en avant pédagogique, etc. J'ai pu sentir une réelle volonté de faire perdurer le projet. Alors non ! Pour répondre à la dernière question qui était de savoir si cette exposition était vouée à mourir sur les murs de la chartreuse, la réponse est non !... et c'est tant mieux !

Je ne peux que vous conseiller d'être curieux ; venez rendre visite à la Cité des Transitions Énergétique et Écologique, venez déambuler dans le hall d'entrée et apprécier ce formidable travail exécuté d'une main d'artiste par Isabelle Souriment, vous serez conquis !

Un lien d'images se cache parmi tous les thèmes, amusez vous à le trouver ! Petit indice : c'est quelque chose dont nous avons tous besoin.....

L'exposition "Transition" est ouverte au public du lundi au vendredi de 8 h 30 à 17 h.

Conseil Départemental du Gers, CiT2E, 81 route de Pessan, 32022 Auch

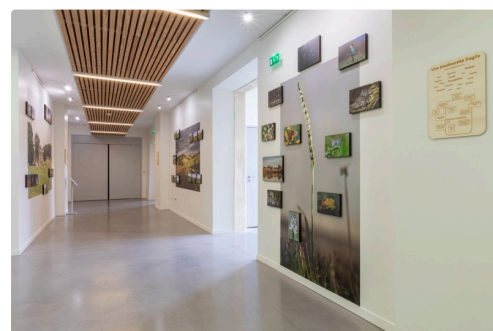
Photos, Isabelle Souriment



Exposition_Transition.jpg



Castin.jpg



Exposition_Transition_Isabelle Souriment.jpg



Facteur.jpg



Gascogne.jpg



Gers.jpg



vigne.jpg