

Le moustique tigre sous surveillance



Le moustique tigre sous surveillance

Le moustique tigre est implanté et actif dans l'ensemble des départements de la région Occitanie. Chaque année, un dispositif de surveillance renforcée est mis en œuvre par les autorités sanitaires et leurs partenaires du 1er mai au 30 novembre. Pendant cette période d'activité des moustiques tigres en métropole, l'objectif est à la fois de limiter leur implantation et de prévenir le risque de transmission des virus dont ils peuvent être le vecteur (Chikungunya, dengue ou zika).

Lutter contre le moustique tigre, c'est d'abord l'empêcher de se développer ici

Le dispositif de surveillance renforcée repose sur :

Une surveillance renforcée des populations de moustiques (surveillance entomologique).

EN PRATIQUE

3 astuces pour reconnaître un moustique tigre (ou *Aedes albopictus*)

- Il est très petit : environ 5 mm.
- Il a des rayures noires et blanches (pas de jaune), sur le corps et les pattes, avec une bande blanche qui part de la tête et rejoint le thorax.
- Il est source de nuisance et il pique le jour.

Une sensibilisation des personnes résidant dans les zones où ces moustiques sont présents et actifs.

La lutte contre ces moustiques et leurs larves constitue l'un des principaux moyens d'éviter la transmission de virus. C'est un réflexe à acquérir chez soi pour se protéger de manière collective.

LES BONS RÉFLEXES À ADOPTER

Pour éliminer
les larves de
moustiques
chez nous



Éliminer les endroits où l'eau peut stagner :

petits détritiques, encombrants, déchets verts...

Les pneus usagés peuvent être remplis de terre, si vous ne voulez pas les jeter.

Changer l'eau des plantes et des fleurs une fois par semaine ou, si possible, supprimer ou remplir de sable les soucoupes des pots de fleurs, remplacer l'eau des vases par du sable humide.

Vérifier le bon écoulement des eaux de pluie et des eaux usées et nettoyer régulièrement : gouttières, regards, caniveaux et drainages.

Couvrir les réservoirs d'eau (bidons d'eau, citernes, bassins) avec un voile moustiquaire ou un simple tissu.

Voyageurs en zone tropicale : soyez vigilants sur place et contactez votre médecin si vous êtes malade même quelques jours après votre voyage

Le dispositif de surveillance renforcée implique aussi :

Une surveillance médicale renforcée des cas humains des maladies qu'ils peuvent véhiculer : chikungunya, dengue et Zika (surveillance épidémiologique).

Cette surveillance mobilise les professionnels de santé de toute la région pour qu'ils effectuent le signalement immédiat à l'Agence régionale de santé de tout cas de patients présentant des symptômes de dengue, chikungunya ou Zika.

En Occitanie 105 cas suspects ont été signalés en 2018, parmi lesquels ont été confirmés 34 cas importés de dengue et 2 de chikungunya. Par ailleurs, 3 cas autochtones de dengue ont été signalés dans le Gard et l'Hérault (Personnes ayant contracté la maladie sans avoir voyagé en zone contaminée).

Cette année, les personnes voyageant en zone tropicale, et particulièrement sur l'île de la Réunion où sévit actuellement une épidémie de dengue, doivent être particulièrement vigilants et se protéger y compris après le retour en métropole (jusqu'à environ 7 jours après). Tous les voyageurs souffrant de forte fièvre, de douleurs articulaires, douleurs musculaires, de maux de tête, d'éruption cutanée ou de conjonctivite dans les 7 jours qui suivent le retour en France métropolitaine, sont invités à consulter rapidement un médecin en lui signalant leur récent voyage et en précisant leur lieu de séjour.

Comment se protéger des piqûres ?

1 J'applique sur ma peau des produits anti-moustiques, surtout la journée. Je demande conseil à mon médecin ou à mon pharmacien avant toute utilisation, surtout en ce qui concerne les enfants et les femmes enceintes.



2 Je porte des vêtements couvrants et amples.



3 Les bébés peuvent dormir sous une moustiquaire imprégnée.



4 J'utilise des diffuseurs d'insecticides à l'intérieur et des serpentins à l'extérieur.



5 Si besoin et si j'en dispose, j'allume la climatisation et j'utilise des ventilateurs : les moustiques fuient les endroits frais et les zones très ventilées.



Des actions de sensibilisation renforcées chaque année

En 2019, l'ARS et ses partenaires vont renforcer l'information du public, des professionnels de santé et des établissements de santé afin de sensibiliser davantage à la nécessité d'être vigilant et d'agir au quotidien face aux moustiques tigres (Près de 250 animations devraient être organisées dans la région cette année).

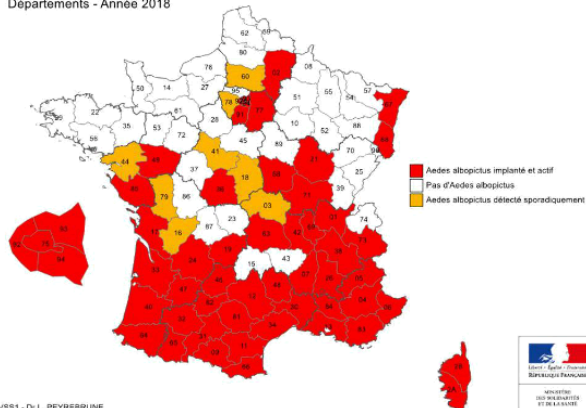
Mieux connaître le moustique tigre :

Le moustique tigre est essentiellement urbain. Son caractère anthropophile (qui aime les lieux habités par l'homme) explique qu'une fois installé dans une commune ou un département, il est pratiquement impossible de s'en débarrasser.

Les départements dans lesquels le moustique tigre est implanté et actif, c'est à dire durablement installé et se multipliant sont classés au niveau 1 du plan national anti-dissémination du chikungunya, de la dengue et du Zika. A ce jour, aucun département classé au niveau 1 n'est redescendu aux niveaux 0a ou 0b, comme le montrent la carte ci-dessous. Le niveau d'implantation du moustique tigre est déterminé par les experts des opérateurs publics de démoustication.

L'implantation actuelle du moustique tigre en France :

Niveau de classement "albopictus" des départements de France métropolitaine
Départements - Année 2018



Des conseils pratiques sur le site de l'Agence Régionale de Santé Occitanie.