

Le vignoble Rive-Haute de Plaimont

Depuis le printemps l'E S A T de Pagès le travaille en Bio



Le vignoble Rive-Haute de Plaimont

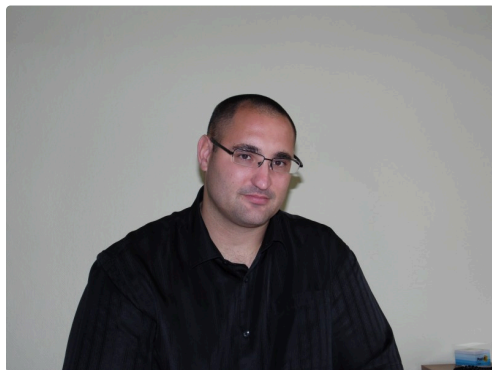
En 1950 la cave coopérative viticole de Plaisance avait été la première à voir le jour au carrefour de "Bonnet" sur la commune riveraine de Lasserrade . Le lieu de son implantation n'était pas dû au hasard, il tenait compte du fait que tout le vignoble de Plaisance ou presque était situé au lieu-dit "Castay", sur la colline proche ou il bénéficiait d'une exposition plein sud favorable à son épanouissement. Le second critère du choix tenait compte du fait que plus près de Plaisance les terres ou poussait l'herbe, le blé ou le maïs au gré des saisons s'inondaient lors des crues de la rivière. La construction des caves d'Aignan et de Saint-Mont allait suivre rapidement, à l'inverse de celle de Plaisance elles étaient entourées de vignobles ce qui les mettait en osmose avec leur spécificité. À Plaisance au-dessus de la coopérative il y avait une colline abrupte couverte de taillis ou chevreuils et sangliers coulaient des jours heureux.

Bien des années plus tard les trois caves s'étaient regroupées au sein de l'Union Plaimont . Dans le but de créer une vitrine à celle de Plaisance le groupe avait acquis la colline sauvage l'avait débarrassée de sa flore et de sa faune pour en 1998 deux ans avant les fêtes du cinquantenaire qui ont eu lieu en 2000 à Plaisance planter les premiers plants de vigne. La population avait été invitée à parrainer des pieds l'engouement avait été énorme. Sur les 4 ha les cépages emblématiques sont présents, Tannat, Cabernet Franc et Sauvignon, un peu de Merlot en rouges , L' Arrufiac, les Manseng gros et petit, le Colombard, le Chardonnay pour les blancs

.Baptisée "Rive-Haute" plantée en espaliers la vigne travaillée successivement par plusieurs fermiers est devenue splendide, au sommet une cabane authentique âgée de plus d'un siècle rappelle qu'avant la mécanisation toutes les vignes en étaient dotées. Le dernier fermier ayant décidé de travailler pour son compte la vigne s'est trouvée un temps orpheline de repreneurs, la rumeur de son arrachage solution ultime avait même circulé, les parrains de 1998 en auraient eu le cœur brisé, Confiants, dix sept vigneron de la cave de Plaisance l'avaient taillée lors d'une corvée avant le Saint-Mont en fêtes de Mars.

La solution est venue d'un accord trouvé entre Plaimont et l' E S A T de Pagès à Beaumarchès, son directeur M Benjamin Bled a vu la une belle opportunité de formation, de spécialisation d'un groupe âgé de 18 à 25 ans, d'une dizaine de ses pensionnaires au travail en bio de ce vignoble nouveau qui vient en plus de celui qu'ils travaillaient en agriculture raisonnée sous la conduite de Daniel Raluy. Celui ci parti en retraite M Philippe Rudanicki aidé d'un second encadrant a pris sa suite avec des méthodes nouvelles a mêmes de rationaliser le temps, de spécialiser le groupe, de lui apporter des compétences, de le rendre confiant, autonome, de lui permettre d'acquérir une promotion sociale. Depuis mars le vignoble réhabilité est superbe grâce au travail manuel de tout le groupe.

La vitrine de la coopérative est belle à nouveau mais elle est aussi devenue la vitrine de l'E S A T de Pagès



M Benjamin Bled directeur de l'ESAT de Pagès



Le groupe affecté au travail dans la vigne



Dans un sillon